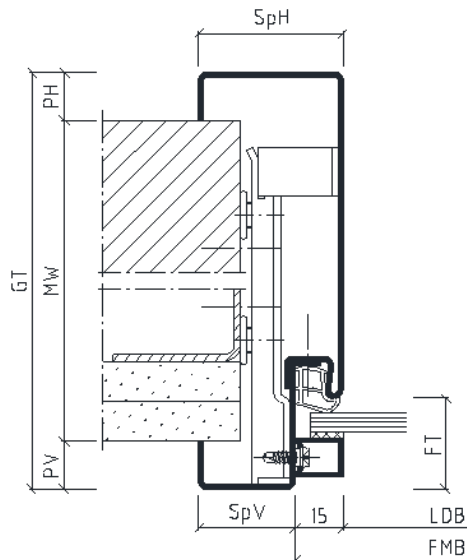


Im Lieferumfang enthalten:

- Fensterzarge
- Elastik-Hohlkammerdichtung (lose)
- Aluminium-Glasleisten
- Glasleistenabdeckungen, 4 Stück



15ZBud für MW / STW

Montage nur durch ausreichend qualifiziertes Fachpersonal!

Vor dem Einbau:

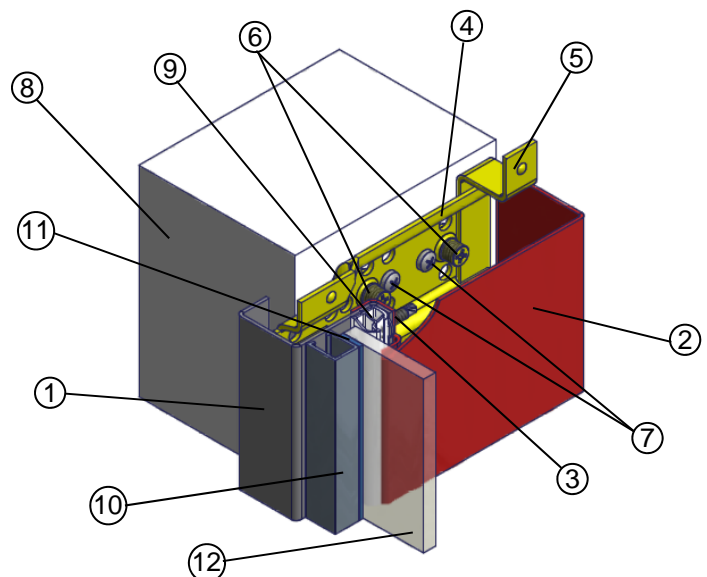
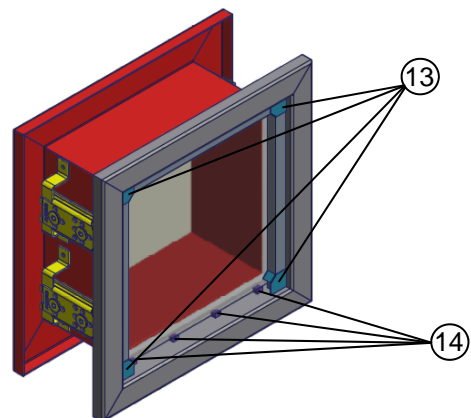
- ist zu prüfen, ob die Stahlzarge den Planungsvorgaben des Auftraggebers entspricht.
- ist die Winkeligkeit der Stahlzarge zu prüfen.

- (1) Vorderschale
- (2) Hinterschale
- (3) Bohrschraube
- (4) Nivellieranker
- (5) Führungsanker
- (6) Nivellierschrauben (2 pro Anker)
- (7) Bohrschrauben für Ständerwerk, Dübel und Schrauben für Mauerwerk (2 pro Anker, bauseits)
- (8) Wand
- (9) Elastik-Hohlkammerdichtung
- (10) Aluminium-Glasleiste
- (11) Vorlegeband (bauseits)
- (12) Verglasung (bauseits)
- (13) Glasleistenabdeckung
- (14) Kunststoff- oder Hartholzklötze (bauseits)

Bauseitige Bereitstellung:

- Befestigung für die Nivellieranker
- Vorlegeband
- Verglasung
- Kunststoff- oder Hartholzklötze, 5 mm
- Dübel und Schrauben für Mauerwerk
- Bohrschrauben für Ständerwerk

- FMB = Zargen Falzmaß Breite
- FT = Falztiefe
- GT = Gesamthöhe
- LDB = Lichte Durchgangs Breite
- MW = Maulweite
- OFF = Oberkante Fertigfußboden
- PH = Putzwinkel hinten
- PV = Putzwinkel vorne
- RRB = Rohbau Richtmaß Breite
- SpH = Spiegel hinten
- SpV = Spiegel vorne



Diese Montageanleitung beinhaltet keine statischen Informationen.

Best Of Steel | 1

Achtung: Vor dem Einbau sind die Hinweise zu der Glasmaßberechnung zu beachten!
(siehe Seite 3)

1. Zarge wird im zusammengebauten Zustand angeliefert. Mittels Schraubendreher die Bohrschrauben (3) herausdrehen und anschließend die Vorderschale (1) von der Hinterschale (2) trennen.
2. Vorderschale (1) in die Wandöffnung einschieben.
3. Die Nivellieranker (4) der Vorderschale (1) mittels Nivellierschrauben (6) und einer Wasserwaage lot- und waagrecht ausrichten.

Wichtig: Mindestens zwei Gewindegänge der Nivellierschrauben (6) müssen im Nivellieranker (4) greifen.

4a. **Ständerwerk:**

Ausgerichtete Vorderschale (1) durch die vorgelochten Bohrungen im Nivellieranker (4) mit dem UA-Profil mittels Bohrschrauben (7) kraftschlüssig verbinden (mind. 2 Schrauben pro Anker).

4b. **Mauerwerk:**

Die vorgelochten Bohrungen vom Nivellieranker (4) auf das Mauerwerk (8) übertragen und vorbohren. Mittels Dübel und Schrauben (7) die Vorderschale (1) kraftschlüssig mit dem Mauerwerk verbinden (mind. 2 Schrauben pro Anker).

5. Vorder- (1) und Hinterschale (2) zusammenfügen. Beim Aufschieben der Hinterschale (2) darauf achten, dass der Führungsanker (5) in den Nivellieranker (4) greift (siehe Horizontalschnitt Seite 1).

Vorder- (1) und Hinterschale (2) in der Dichtungsaufnahme mit den Bohrschrauben (3) verbinden.

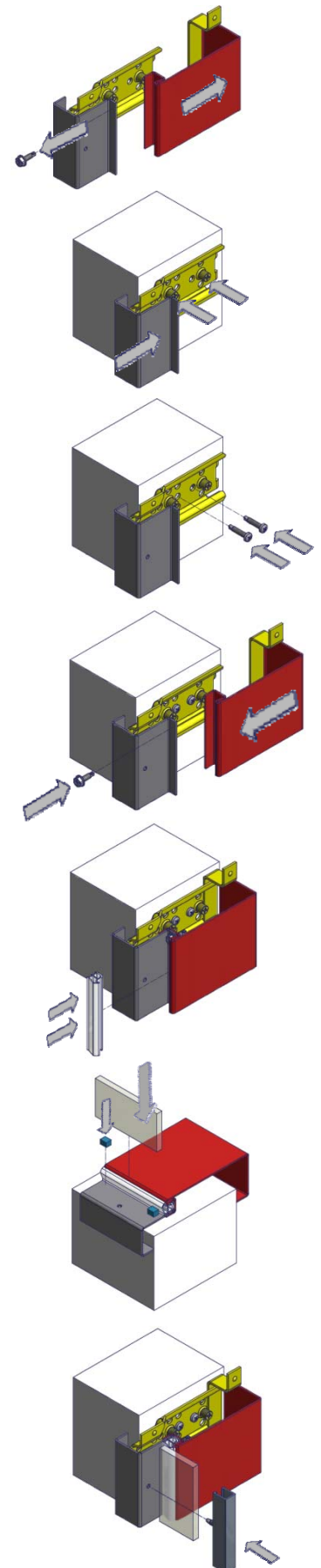
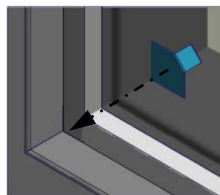
6. Elastik-Hohlkammerdichtung (9) einsetzen.

7. Kunststoff- oder Hartholzklötze (14) in die Fensterzarge legen. Verglasung (12) so auf den Klötzen (14) positionieren, dass umlaufend ein gleichmäßiger Glaseinstand gewährleistet ist.

8. Vorlegeband (11) bündig auf die Hinterseite der Aluminium-Glasleisten (10) kleben.
Achtung: Die Aluminium-Glasleisten (10) müssen oberflächenfertig beschichtet sein.

Aluminium-Glasleisten (10) auf die Schrauben clipsen und so mit der Fensterzarge verbinden.

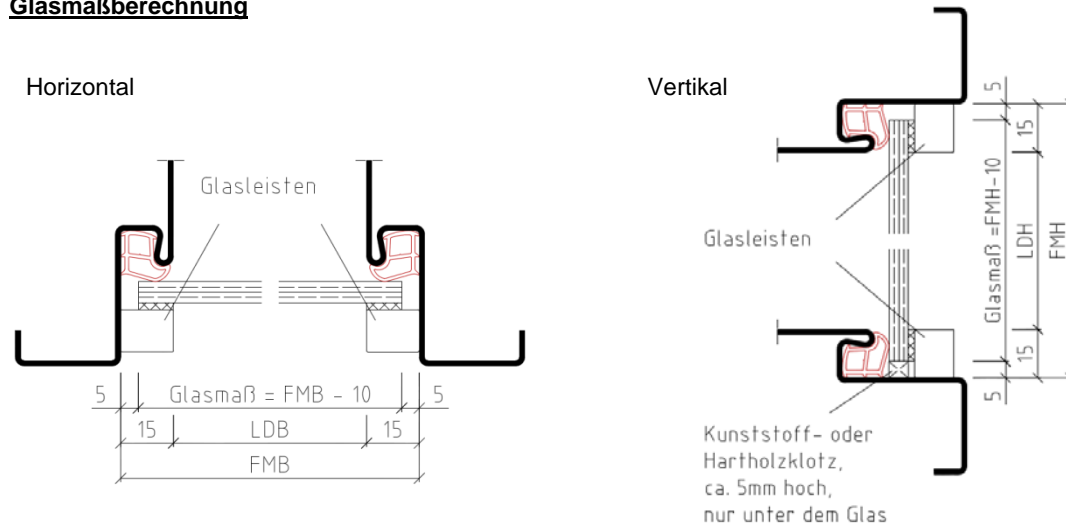
9. Glasleistenabdeckungen (13) auf die Aluminium-Glasleisten (10) schieben.



Dichtungen

Keine Lacke auf Nitrobasis verwenden. Dichtung in der Gehrung stumpf stoßen (Kopfteil durchgehend) und beim Einziehen nicht dehnen. Verschmutzte Dichtungen vorsichtig mit Spülmittel reinigen.

Glasmaßberechnung



Hinweis

Die Profilformen und -abmaße können von den Darstellungen in der Montageanleitung abweichen. Weitere Einbauhinweise finden Sie in der DIN 18111 Teil 4 oder in der TTZ-Einbaurichtlinie unter www.BestOfSteel.de/tools-downloads.

Bei Verwendung der Zargen in Kombination mit Feuerschutz- oder Schallschutztüren sind die Ausstattungs- und Einbaudetails des Zulassungsinhabers zu beachten!

Die Transportverpackungen werden von BOS Best Of Steel über Zentek entsorgt.

Diese Montageanleitung beinhaltet keine statischen Informationen.

Best Of Steel | 3

Wartungsanleitung

Um die einwandfreie Funktion der Zarge zu gewährleisten, ist eine regelmäßige Kontrolle mit Beseitigung festgestellter Mängel zu empfehlen.

Allgemeiner Zustand: Bitte prüfen Sie die Zarge und das Türblatt auf mechanische Schäden und Korrosionsschäden. Diese Beschädigungen müssen beseitigt werden!

Dichtungen

Diese sind auf Beschädigung, richtigen Sitz in der Zarge und Verschleiß zu prüfen. Beschädigte Dichtungen bitte austauschen. Verschmutzungen an Dichtungen können mit handelsüblichen Spülmitteln entfernt werden.

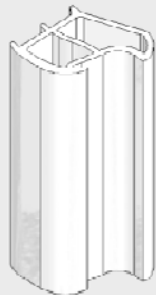


Abb.: Elastik-Hohlkammerdichtung

Bandaufnahmen

Bitte prüfen Sie die Befestigung der Bänder und ziehen Sie die Schrauben ggf. nach. Verschlossene Teile austauschen.

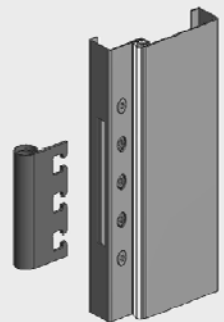


Abb.: VX-Bandaufnahme mit 3 Klemmschrauben und 2 Einstellschrauben

Fallen-/Riegelstanzung

Bitte prüfen Sie den Bereich der Fallen-/Riegelstanzung auf Mängel. Beschädigungen fachgerecht beheben.

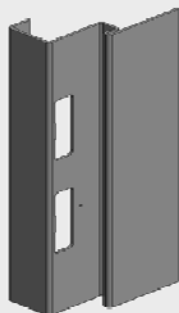


Abb.:
Fallen-/Riegelstanzung

Anbauteile

Bitte prüfen Sie die Befestigung aller Anbauteile (Schließbleche, Türschließer usw.) und ziehen Sie die Schrauben ggf. nach. Beschädigte Teile austauschen.

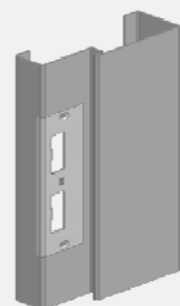


Abb.: Schließblech

Edelstahlzargen

Für die Pflege von Edelstahlzargen beachten Sie unsere Anleitung:
www.bestofsteel.de/tools-downloads/ttz-pflegerichtlinie-edelstahlzargen/

Diese Montageanleitung beinhaltet keine statischen Informationen.

Best Of Steel | 4